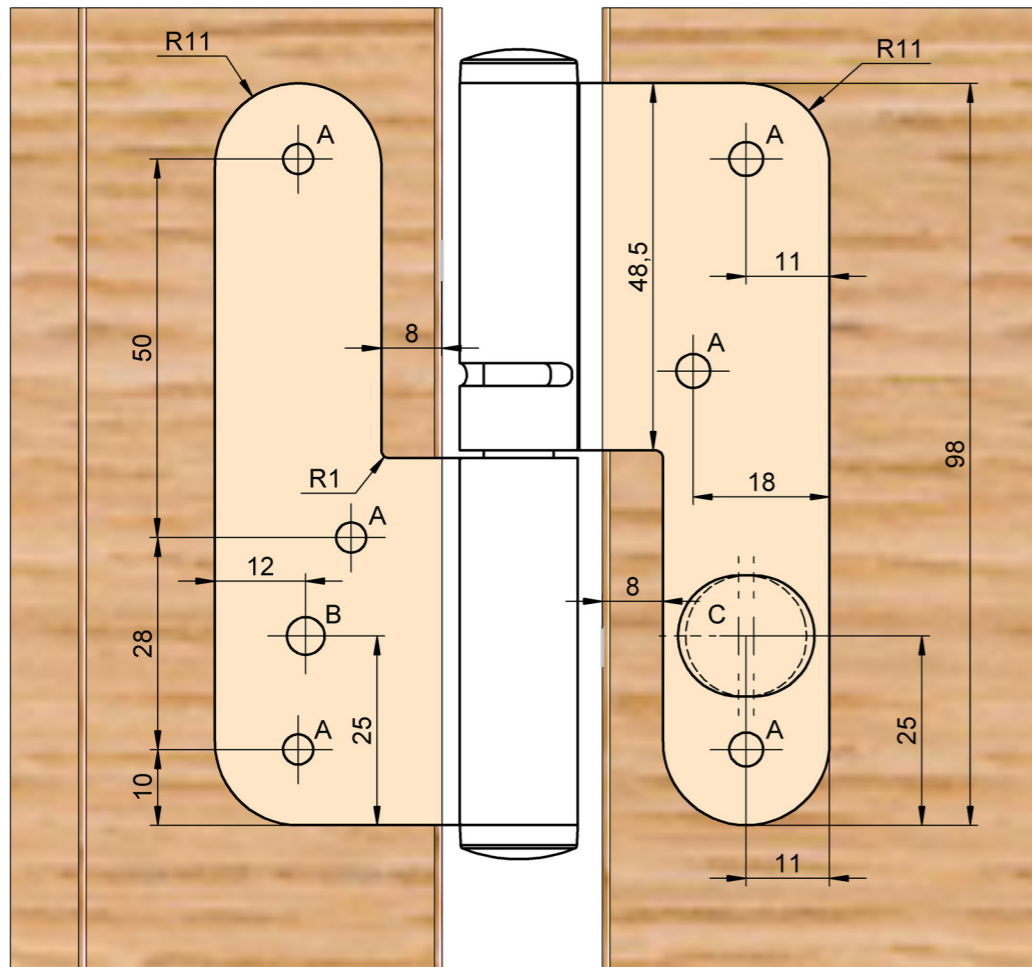


# Urtagssmall för tappbärande lyftgångjärn

3220, 3228, 3229, 3244, 3248, 3278, 3288 samt fjädergångjärn 2220, 2228, 2248

3220 djup 2,4 mm  
2220 djup 2 mm  
Hål D djup 10 mm

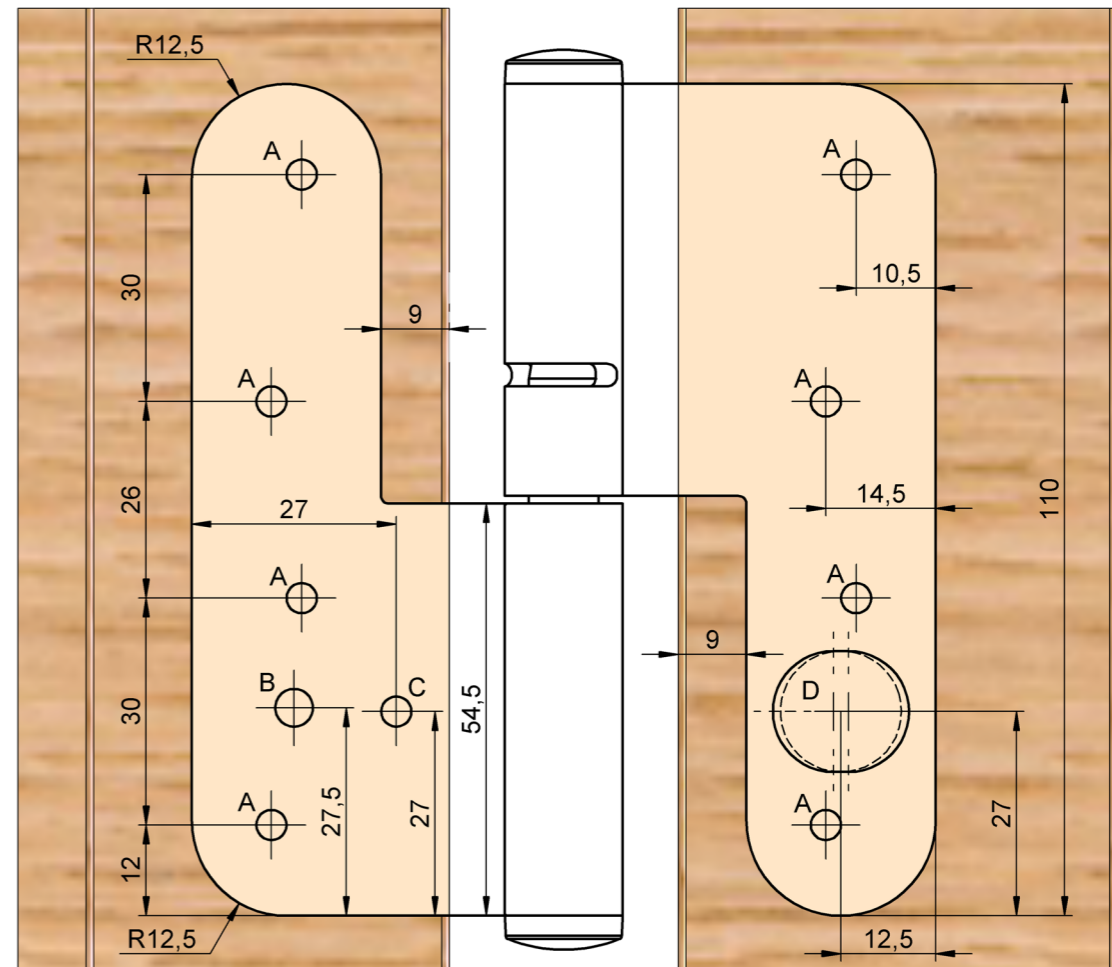


Skala 1:1

Karm

Dörr

3228 djup 3,1 mm  
3278 djup 3,7 mm  
2228 djup 2 mm  
Hål D djup 10 mm



Skala 1:1

Karm

Dörr

Klipp ut mallen och fäst den på karm på respektive dörr.

Förborra hålen A vid standardgångjärn. När bakkantssäkring ska användas borra hål B i karmleden med en  $\varnothing$  6,8 mm borr och hål D i dörrleden med en  $\varnothing$  16 mm borr. Om sidjustering ska användas borrar håll C med en 5 mm borr.

- Skruva fast gångjärnen i förslagsvis två hål på avsedd plats. Rita av konturen på gångjärnen och ta bort gångjärnen igen, hugg med stämjärn, ur enligt tabell "urtagssdjup", alternativt handöverfräs om möjligt.
- Om sidjustering skall användas så skruva nu dit sidjusteringskruven i botten. Sätt dit gångjärnen med helgångad träskruv 8 st 5,0 x 30 alt 5 x 40 mm. Om bakkantssäkring används så skruva i den nu.
- Sätt dit gångjärnen med helgångad träskruv 8 st 4,5 x 25-40 mm skruv (3220, 2220 6 st skruv). Om bakkantssäkring används så skruva i den nu.

Vid programmering tänk på att lägga till en offset på 0,2 mm på konturen.

## Smörjning

För smörjning av gångjärn ska vattenfritt mineralsmörjfett eller syntetiskt smörjfett användas. Oljan ska inte användas annat än i de fall då fett absolut inte låter sig appliceras. Det är viktigt att "rätt" fett används, eftersom yttrycken i framförallt tappbärande gångjärn kan bli mycket höga.

## Smörjning av tappbärande lyftgångjärn

Som regel skall samtliga lyftgångjärn alltid smörjas då dörren/fönstret hängs på plats, och ska sedan behovsmörjas. Smörjning sker enklast genom brickinkastet. Dörren lyfts någon centimeter och fett införs. Genom att lyfta och sänka dörren några gånger och sedan svänga dörren till full öppning sprids fettet över hela kontaktytan. Använd en fotmanöverad dörr- eller skivlyftare då dörren lyfts, så går arbetet fort och enkelt.

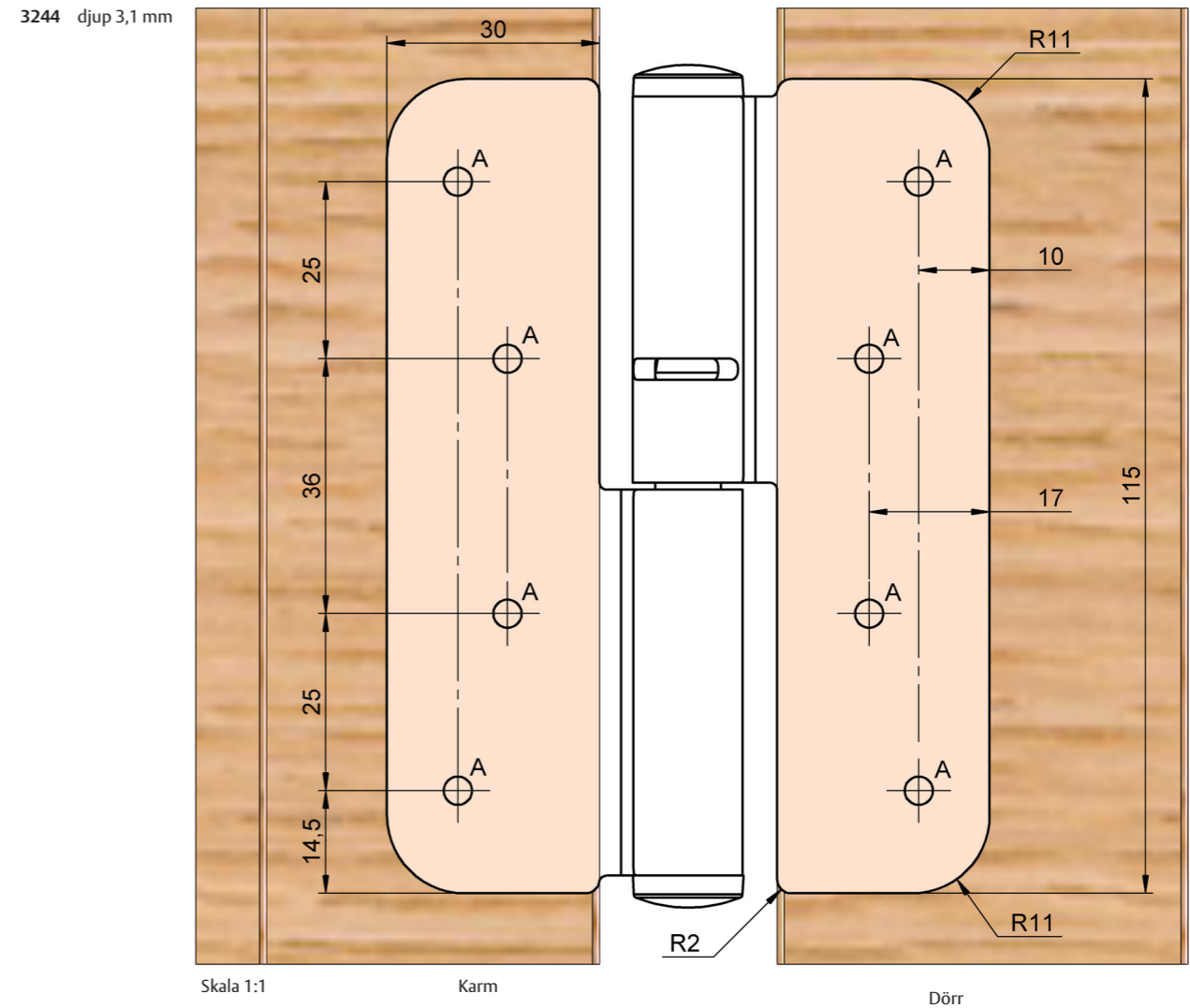
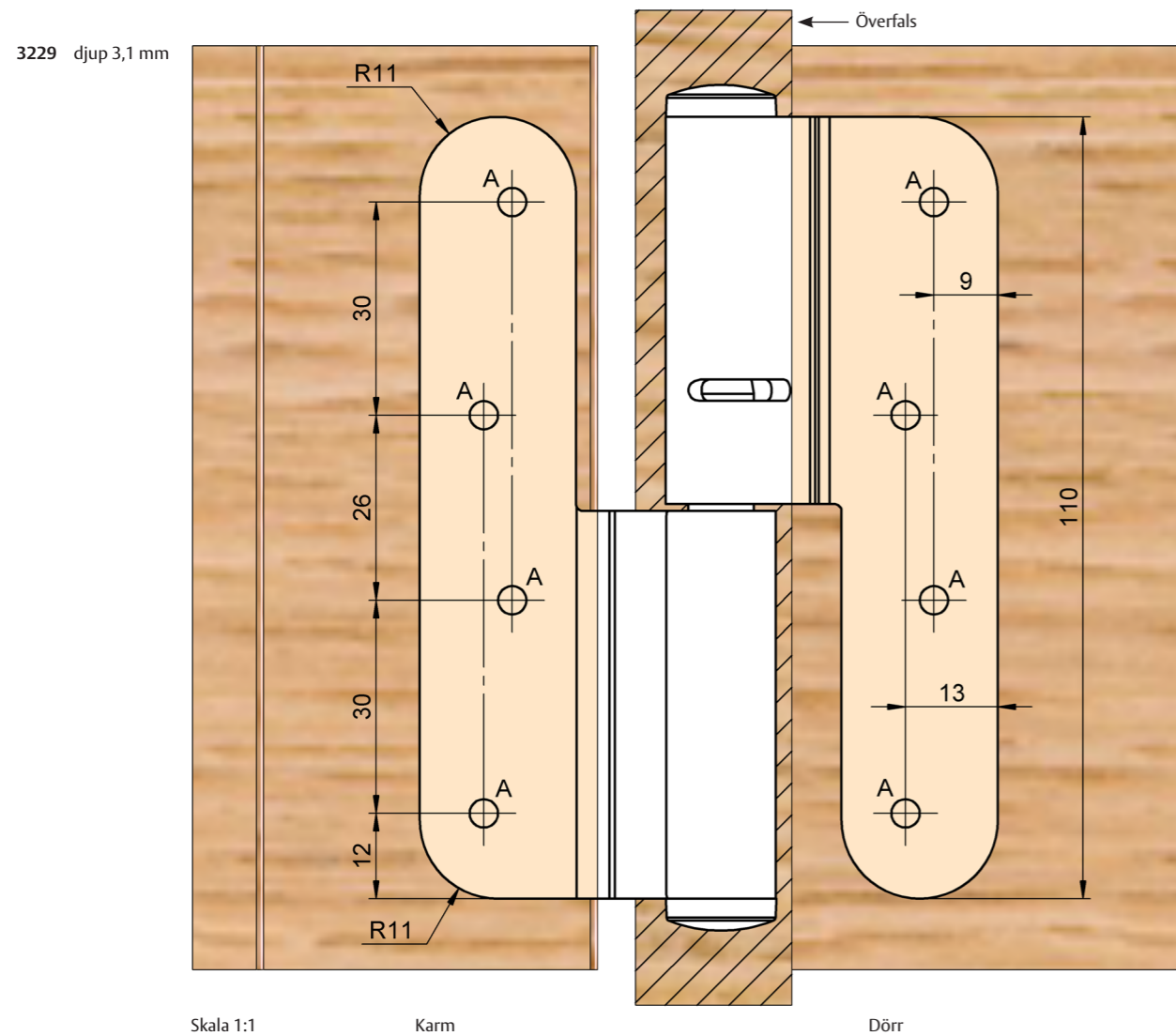
Äldre tappbärande gångjärn utan brickinkast måste smörjas genom att dörren/fönstret lyfts av och fett införs i knorran eller på tappen. Det är viktigt att fettet också appliceras på tappens ovansida.

Enkla lyftgångjärn ska smörjas då dörren/fönstret hängs på plats och ska sedan behovsmörjas. De smörjs på samma sätt som tappbärande gångjärn. Se till att kontaktytan mellan över- och underdel smörjs väl.

Efter smörjningen torkas fett, som hamnar på gångjärnets utsida, bort med en torr trasa.

# Urtagssmall för tappbärande lyftgångjärn

3220, 3228, 3229, 3244, 3248, 3278, 3288 samt fjädergångjärn 2220, 2228, 2248



Klipp ut mallen och fäst den på karm på respektive dörr. Förborra hålen A vid standardgångjärn. När bakkantssäkring ska användas borra hål B i karmleden med en  $\varnothing$  6,8 mm borrar och hål D i dörrleden med en  $\varnothing$  16 mm borrar. Om sidjustering ska användas borrar hål C med en 5 mm borrar.

- Skruva fast gångjärnen i förslagsvis två hål på avsedd plats. Rita av konturen på gångjärnen och ta bort gångjärnen igen, hugg med stämjärn, ur enligt tabell "urtagdjup", alternativt handöverfräs om möjligt.
- Om sidjustering skall användas så skruva nu dit sidjusteringskruven i botten. Sätt dit gångjärnen med helgångad träskruv 8 st 5,0 x 30 alt 5 x 40 mm. Om bakkantssäkring används så skruva i den nu.
- Sätt dit gångjärnen med helgångad träskruv 8 st 4,5 x 25-40 mm skruv (3220, 2220 6 st skruv). Om bakkantssäkring används så skruva i den nu.

Vid programmering tänk på att lägga till en offset på 0,2 mm på konturen.

## Funktion

Gångjärn ska löpa lätt, får inte vara skadade och ska sitta ordentligt fast i karm och dörr. Dörren ska kunna stängas utan att den tar i karm eller tröskel. Skadade eller utslitna gångjärn ersätts med nya. Lösa skruvar dras fast. Lösa gångjärn försämrar dörrens funktion, ökar gångjärnsslitage och underlättar inbrottsförsök.

Skrubar i nyinstallerade dörrar, måste alltid efterdras efter några månader när träet i karm och dörr har torkat.

Vid behov justeras gångjärnen. Före justering måste orsaken till justeringsbehovet nogt analyseras.

Kontrollera följande punkter innan gångjärnen justeras:

- Sitter karmen ordentligt fast i väggen
- Sitter karmen i lod
- Stämmer karmens diagonalmått
- Är karmsidan rak i falsen (buktar inte inåt eller utåt)
- Stämmer karmfalsbredden
- Är karmfalsbredden konstant på olika höjd
- Är karmsidan fri från skevhet
- Är väggen/väggregeln tillräckligt stabil för att "hålla i karmen"

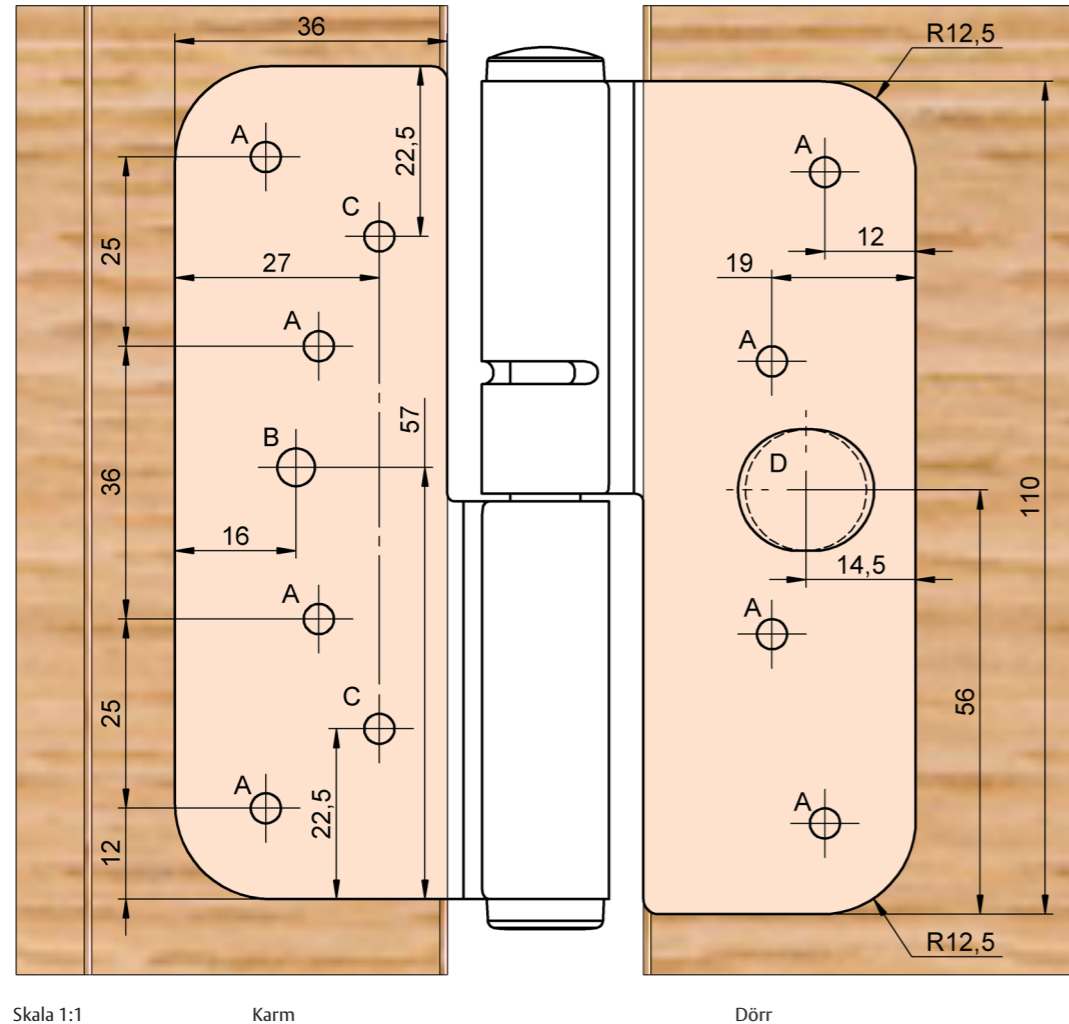
- Är karmen så monterad att den inte kan vrida sig
- Sitter gångjärnen fast i karm och dörr
- Är dörrbladet rätvinkligt och plant

Justera inte gångjärnen förrän alla ovanstående frågor kunnat besvaras med JA.

# Urtagssmall för tappbärande lyftgångjärn

3220, 3228, 3229, 3244, 3248, 3278, 3288 samt fjädergångjärn 2220, 2228, 2248

3248 djup 3,1 mm  
3288 djup 3,7 mm  
2248 djup 2 mm  
Hål D djup 10 mm



Klipp ut mallen och fäst den på karm på respektive dörr.

Förborra hålen A vid standardgångjärn. När bakkantssäkring ska användas borra hål B i karmleden med en  $\varnothing$  6,8 mm borr och hål D i dörrleden med en  $\varnothing$  16 mm borr. Om sidjustering ska användas borrar håll C med en 5 mm borr.

- Skruva fast gångjärnen i förslagsvis två hål på avsedd plats. Rita av konturen på gångjärnen och ta bort gångjärnen igen, hugg med stämjärn, ur enligt tabell "urtagdjup", alternativt handöverfräs om möjligt.
- Om sidjustering skall användas så skruva nu dit sidjusteringskruven i botten. Sätt dit gångjärnen med helgångad träskruv 8 st 5,0 x 30 alt 5 x 40 mm. Om bakkantssäkring används så skruva i den nu.
- Sätt dit gångjärnen med helgångad träskruv 8 st 4,5 x 25-40 mm skruv (3220,2220 6 st skruv). Om bakkantssäkring används så skruva i den nu.

Vid programmering tänk på att lägga till en offset på 0,2 mm på konturen.

## Smörjning

För smörjning av gångjärn ska vattenfritt mineralsmörjfett eller syntetiskt smörjfett användas. Oljan ska inte användas annat än i de fall då fett absolut inte låter sig appliceras. Det är viktigt att "rätt" fett används, eftersom yttrycken i framförallt tappbärande gångjärn kan bli mycket höga.

## Smörjning av tappbärande lyftgångjärn

Som regel skall samtliga lyftgångjärn alltid smörjas då dörren/fönstret hängs på plats, och ska sedan behovsmörjas. Smörjning sker enklast genom brickkastet. Dörren lyfts någon centimeter och fett införs. Genom att lyfta och sänka dörren några gånger och sedan svänga dörren till full öppning sprids fettet över hela kontaktytan. Använd en fotmanövrerad dörr- eller skivlyftare då dörren lyfts, så går arbetet fort och enkelt.

Äldre tappbärande gångjärn utan brickkast måste smörjas genom att dörren/fönstret lyfts av och fett införs i knorran eller på tappen. Det är viktigt att fettet också appliceras på tappens ovansida.

Enkla lyftgångjärn ska smörjas då dörren/fönstret hängs på plats och ska sedan behovsmörjas. De smörjs på samma sätt som tappbärande gångjärn. Se till att kontaktytan mellan över- och underdel smörjs väl.

Efter smörjningen torkas fett, som hamnar på gångjärnets utsida, bort med en torr trasa.